



En partenariat avec :



POLITIQUE MUNICIPALITÉ AMIE DES AÎNÉS ET DES FAMILLES D'ASCOT CORNER 2023-2025



MOT DE LA MAIRESSE

Au nom du conseil municipal d'Ascot Corner, j'ai le plaisir de vous présenter le fruit du travail de mise à jour de la Politique Municipalité amie des aînés (MADA) et des familles. Cette démarche a été entreprise en octobre 2014 par un groupe de citoyens nommés par résolution du conseil municipal et sélectionnés en fonction de leurs qualités et aptitudes à contribuer activement aux travaux du comité de pilotage de cette politique.

Les municipalités sont de plus en plus concernées par les thématiques émergentes répondant aux besoins des familles et des aînés comme les saines habitudes de vie, le transport actif, l'engagement social et citoyen, l'offre d'habitation adaptée, l'aménagement du territoire ainsi que l'offre d'infrastructures de loisirs et de vie communautaire de qualité. Nous reconnaissons que la municipalité est l'une des premières instances concernées, car elle offre des services de proximité ayant une incidence directe sur la qualité de vie des familles et des personnes aînées. Pour cette raison, il apparaît impératif de maintenir cette démarche d'évaluation et de planification dans le but d'assurer une orientation qui guide nos actions.

Merci à M^{me} Julie Gauthier et à M. Axel Klein, les chargés de projet qui ont su mener à bien cette nouvelle phase de la démarche. Merci aux membres du comité de pilotage s'étant volontairement engagés dans la mise à jour de cet exercice qui s'est échelonné sur plusieurs années.

Merci aussi aux nombreux citoyens ayant pris part aux sondages et à la journée de consultation publique du 23 avril 2022. Cette étape s'avérait cruciale au maintien d'une politique qui se veut sensible aux attentes évolutives des gens de la municipalité.

Merci également à M^{me} Blanche Paquette, d'Espace-Muni, pour son aide précieuse tout au long de la démarche ainsi qu'à M. Jonathan Piché, notre directeur général, qui a été un acteur important à toutes les étapes de l'élaboration de la politique.

Bonne lecture,

Nathalie Bresse

MOT DU RÉPONDANT AUX QUESTIONS FAMILLES ET AÎNÉS

Le rôle et les responsabilités des élus municipaux évoluent sans cesse au rythme de la réalité des citoyens. Ainsi, l'expérience lors de la pandémie COVID-19 n'a qu'accentué l'importance de certains aspects de notre vivre-ensemble.

Sensible à ces besoins, la Politique familiale et la démarche de municipalité amie des aînés harmonisent nos pensées et notre façon d'agir en plaçant la famille et les aînés au centre de nos décisions municipales. Les réalisations et les projets de nos prédécesseurs ne font que nous encourager à poursuivre en ce sens.

La mise à jour de notre Politique nous assure un développement durable et un futur harmonieux pour nos générations grandissantes.

La consultation des citoyens de tous âges, réalisée en avril 2022, nous permet d'envisager un avenir positif et progressif au sein de la municipalité d'Ascot Corner. Ainsi, il nous est permis de rêver et d'agir dans un environnement sans cesse en amélioration pour notre bien-être collectif et individuel.

La démarche MADA pour sa part maintient le mandat d'aider la municipalité d'Ascot Corner à soutenir la participation active des aînés au sein d'une communauté multigénérationnelle. Vieillir en restant actif demeure un processus consistant à optimiser les possibilités de bonne santé, de participation et de sécurité afin d'accroître la qualité de vie pendant la vieillesse.

Une municipalité amie des aînés (MADA) est une municipalité qui :

- Mets un frein à l'âgisme,
- Sait adapter ses politiques, ses services et ses structures,
- Agit de façon globale et intégrée,
- Favorise la participation des aînés,
- S'appuie sur la concertation et la mobilisation de toute la communauté.

Face aux réalisations de plusieurs projets favorisant les liens intergénérationnels les suivis et la poursuite de cette démarche vont de soi.

C'est avec le sentiment du devoir accompli que le comité de pilotage vous présente le fruit de son travail, en espérant que tous les citoyens de la municipalité s'imprègnent des valeurs qui sous-tendent cette politique.

Alain M. Rondeau, conseiller municipal
Responsable des questions familles et aînées

LE COMITÉ

Représentants des aînés : Yvon Bonneville, Jacqueline Maher, Guy Nadeau, René Rivard, Merlyne Laflamme

Représentantes des familles : Anabel Côté, Valérie Larouche, Isabô Royer

Élu responsable du dossier MADA/famille: Alain Rondeau

Représentante de la municipalité : Andréane Rivard

HISTORIQUE

La municipalité d'Ascot Corner fait partie des 14 municipalités de la MRC du Haut-St-François. D'une superficie de 85 km carrés, sa population s'élève à 3479 Ascotoises et Ascotois en 2023.

Constituée en 1901, la municipalité doit son nom au village anglais Ascot, reconnu pour ses terrains d'équitation. En ce qui concerne le vocable « Corner », il s'explique du fait que la municipalité se trouve à la croisée des cantons de Stoke, Westbury, Eaton et Ascot, de même qu'au carrefour des routes menant à East Angus, Cookshire-Eaton et Sherbrooke. La rivière Saint-François traverse le centre de la municipalité et toute sa géographie témoigne de la période glaciaire, offrant aux yeux des visiteurs de magnifiques paysages de vallons et de collines.

Depuis quelques années, la municipalité multiplie ses efforts pour améliorer la qualité de vie de ses citoyens. La réfection d'infrastructures communautaires et de loisirs, les activités dynamiques qui se déploient dans ses parcs et dans son centre multifonctionnel en sont des exemples. En début d'année 2014, consécutif avec lui-même, le conseil municipal décide de développer une politique familiale et exprime la volonté de devenir une municipalité amie des aînés (MADA). Ayant d'abord brossé un portrait contemporain de la municipalité, le comité organise une consultation publique visant à permettre au plus grand nombre de citoyens possible de s'exprimer, puis de transmettre au comité les besoins ressentis. Riche des informations reçues lors de cette activité, le comité peaufine sa réflexion et élabore une politique et un plan d'action sur trois ans qui seront lancés en 2016. En 2021, la municipalité décide de revoir le portrait et l'analyse des besoins afin de mettre à jour la politique. Un comité de citoyens, accompagné par une ressource de la MRC du Haut-Saint-François, fait le bilan du précédent plan d'action et organise une nouvelle consultation citoyenne. Ces réflexions et analyses ont permis de mettre à jour la Politique Municipalité amie des aînés (MADA) et des familles et d'élaborer un plan d'action qui réponde aux besoins, toujours en évolution, des aînés et des familles.

Par ces actions, Ascot Corner souhaite poursuivre son développement et désire réaffirmer qu'elle est un lieu **où il fait bon vivre**.

ÉNONCÉ DE LA POLITIQUE

Mission

Cette politique engage la municipalité d'Ascot Corner et vise à promouvoir le mieux-être et la qualité de vie des aînés et des familles. L'objectif est également de favoriser un environnement propice à l'épanouissement des Ascotoises et Ascotois.

DÉFINITIONS

Définition des aînés

La Municipalité d'Ascot Corner définit les aînés comme des individus formant des groupes sociaux qui ne sont pas caractérisés par l'atteinte d'un âge précis, mais plutôt par l'appartenance aux générations les plus âgées de la communauté.

En raison de la diminution graduelle de leurs capacités cognitives et/ou physiques ainsi que des moyens financiers potentiellement plus faibles, les aînés peuvent nécessiter le soutien de leur communauté afin de faciliter leur participation et le maintien de leur qualité de vie.

Se caractérisant par leurs nombreuses connaissances et expériences, les aînés participent au développement actuel et futur de notre municipalité. En s'impliquant dans leur milieu, ils contribuent à transmettre l'histoire et la mémoire de notre communauté.

Définition de la famille

La Municipalité d'Ascot Corner définit la famille comme étant une cellule intergénérationnelle constituée d'un ou des parents ainsi que d'un ou des enfants partageant entre eux des liens privilégiés. Prenant forme sous différents modèles, la famille offre un environnement permettant de répondre aux besoins de base de ses membres. La famille immédiate, tout comme la famille élargie, joue un rôle significatif dans le développement des individus et dans la transmission du patrimoine, favorisant ainsi un sentiment d'appartenance à une communauté.

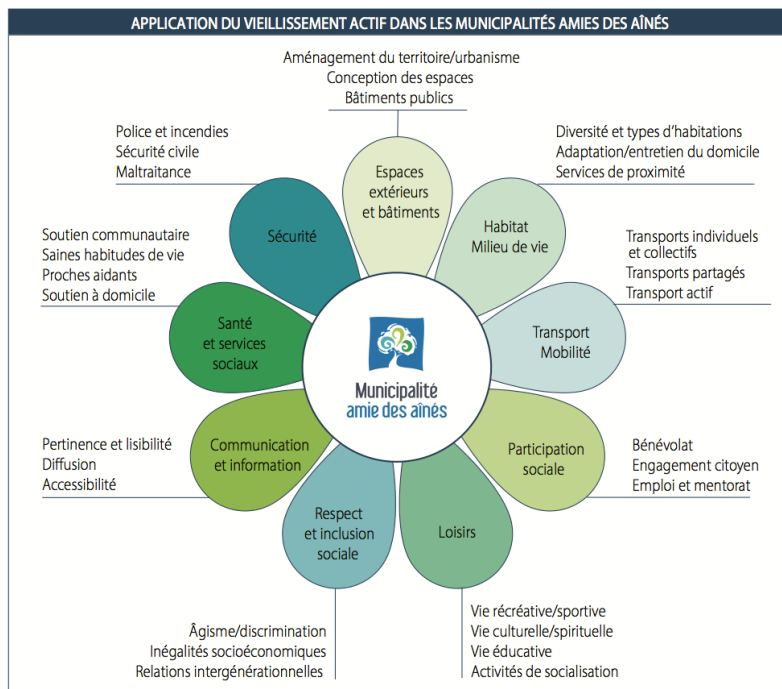
Valeurs

- L'écoute : pour mieux répondre aux besoins en constante évolution des familles et des aînés;
- Le respect de la personne : pour que chaque citoyen soit traité avec considération.
- Le sentiment d'appartenance : pour que chaque citoyen puisse se sentir chez lui et qu'il soit fier d'habiter cette municipalité.

Principes directeurs

- Prendre en compte la diversité des besoins des familles et des aînés
- Le sens de la collectivité : valoriser et reconnaître l'engagement, l'implication et la responsabilité sociale des familles et des aînés
- Le partenariat : participation d'intervenants possédant chacun leurs champs de compétence et provenant de plusieurs milieux (caritatifs, gouvernementaux, privés, etc.)

Champs d'intervention



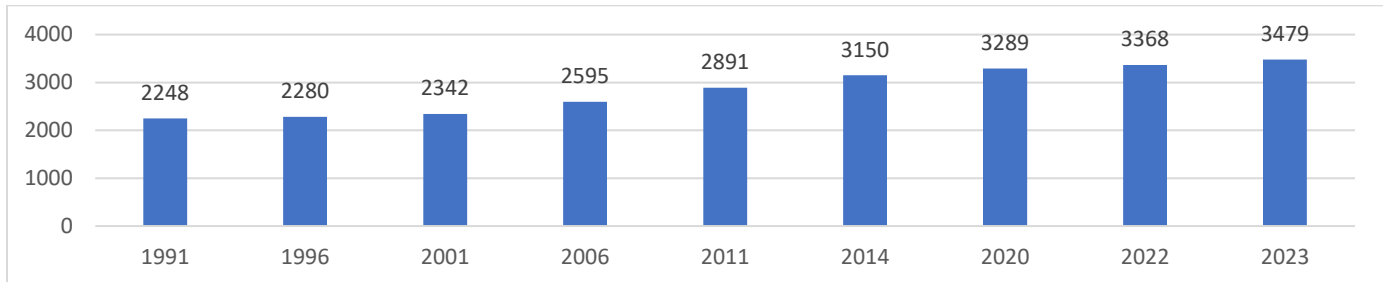
Source : Guide d'accompagnement pour la réalisation de la démarche Municipalité amie des aînés – 2^e édition
© Ministère de la Santé et des Services sociaux, 2020

PORTRAIT DE LA MUNICIPALITÉ D'ASCOT CORNER EN QUELQUES STATISTIQUES

DONNÉES DÉMOGRAPHIQUES

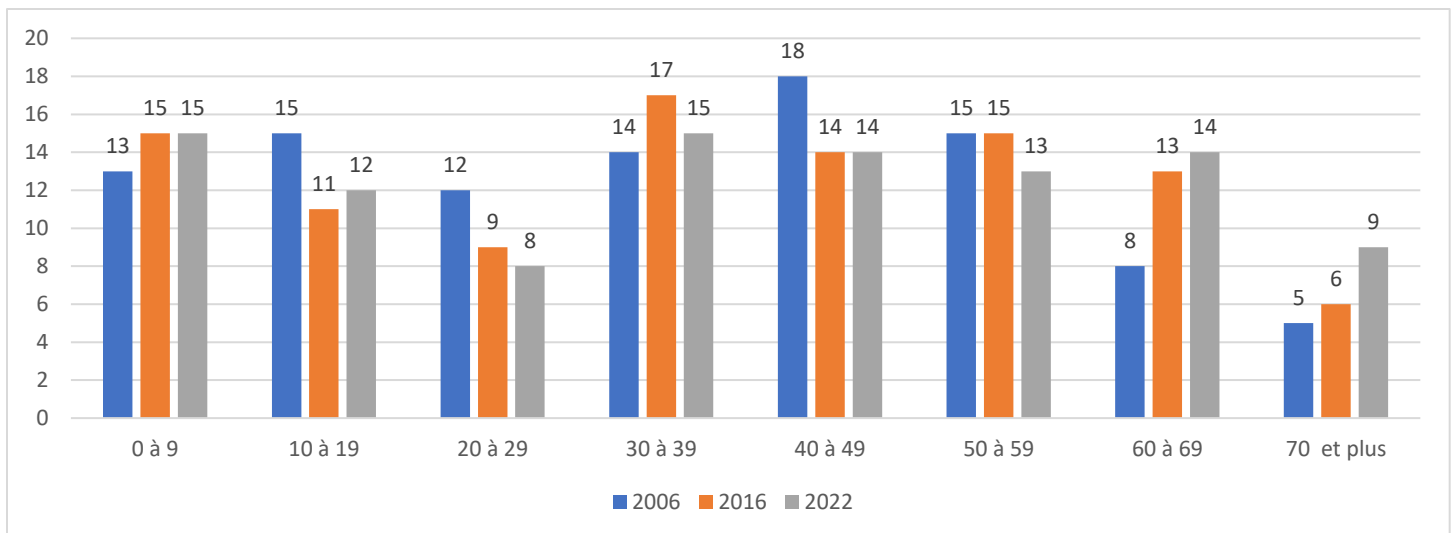
En 2023, la population d'Ascot Corner se chiffrait à 3479¹ habitants. Son âge médian était de 40² ans en 2021 et l'un des plus bas de la région (45,6 ans dans la MRC et 45,2 ans en Estrie).

Population de 1991 à 2023



Son taux d'accroissement naturel est le 7^e plus élevé en Estrie.

Évolution de la population en pourcentage⁴



La proportion de la population de moins de 49 ans a diminué depuis une quinzaine d'années. Cette population est passé de 72% en 2006 à 64% en 2022.

La population immigrante représente 2,7 % de la population d'Ascot Corner⁵. La très grande majorité des résidents d'Ascot Corner parle français à la maison, seulement 3,2 % de la population parle une autre langue à la maison (majoritairement l'anglais) et 1,3% de la population ne connaît pas le français.

¹ Décret de population 2011-2023, Institut de la statistique du Québec

² Statistique Canada. Recensement de la population 2021,

³ Statistique Canada. Recensement de la population 2021 et Décret de population 2011-2022 Institut de la statistique du Québec

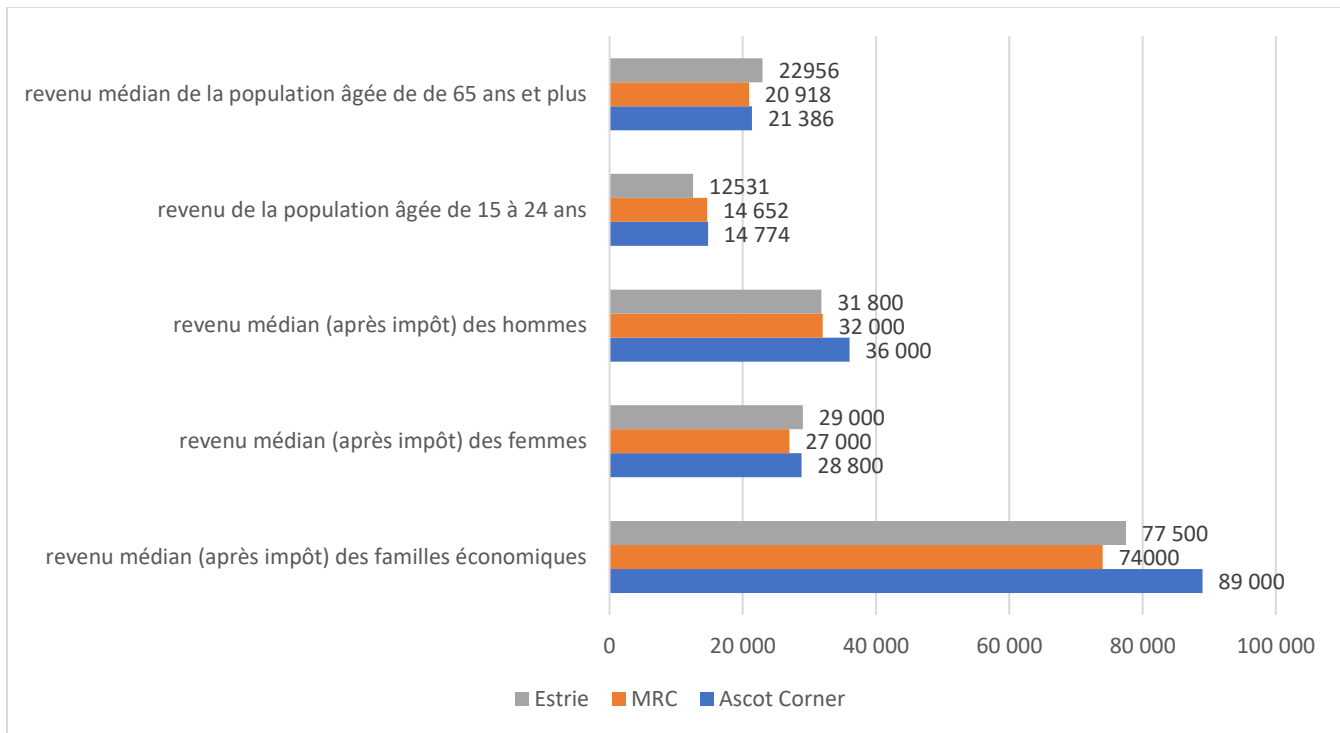
⁴ Statistique Canada. Recensement de la population 2021,

⁵ Statistique Canada. Recensement de la population 2021,

DONNÉES ÉCONOMIQUES DES MÉNAGES

Revenus⁶

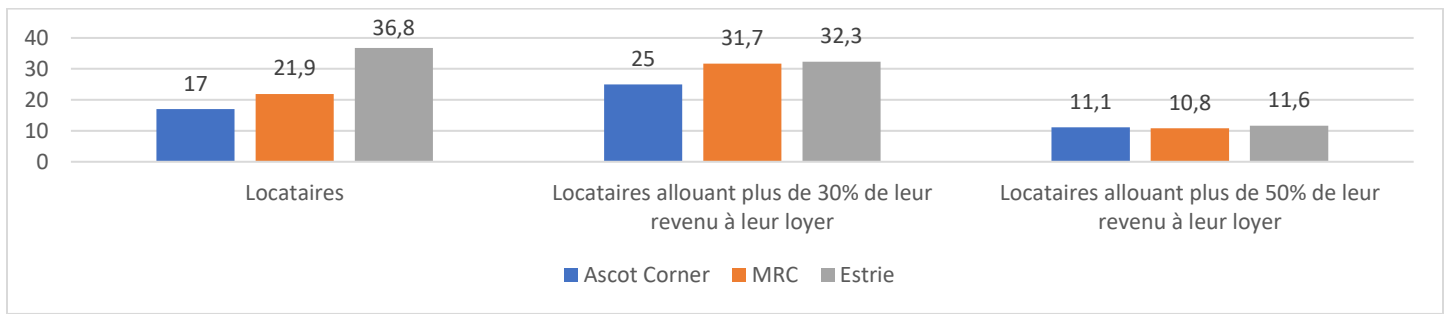
En moyenne, les habitants d'Ascot Corner sont plus aisés que dans le reste de la MRC du Haut-Saint-François. Le revenu médian après impôt d'une famille économique est de 89 000 \$, soit environ 15 000\$ de plus que le revenu médian dans la MRC.



En 2022, au Québec, le seuil de faible revenu pour une personne seule était établi à 25 128\$.

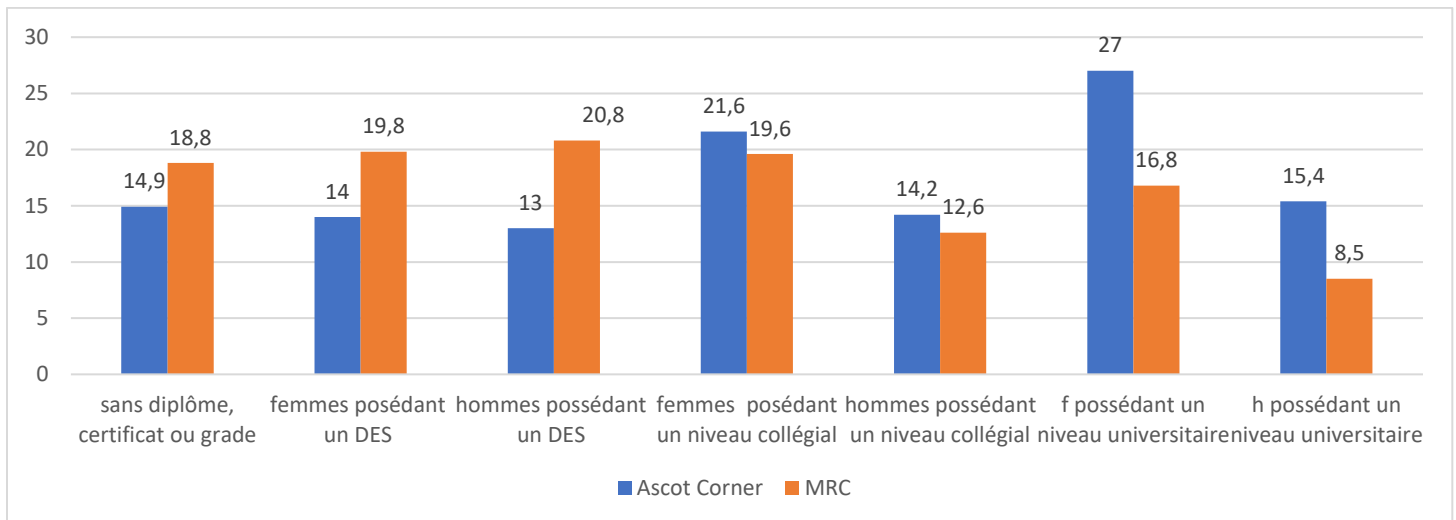
⁶ Tableau de bord statistique de la santé publique de l'Estrie, données de 2018 et Statistique Canada. Recensement de la population 2021

DONNÉES SUR L'HABITATION⁷



Selon les statistiques, 83 % des ménages privés sont occupés par des propriétaires, environ 8% d'entre eux allouent 30% et plus de leur revenu à l'habitation. La plupart des habitations ont été construites après 1961 et leur valeur médiane est de 300 000 \$. Les propriétés sont jugées en bon état et seulement 7,1 % nécessitent des réparations majeures.

PLUS HAUT CERTIFICAT, DIPLÔME OU GRADE POUR LA POPULATION DE 25 À 64 ANS⁸



⁷ Statistique Canada. Recensement de la population 2021

⁸ Statistique Canada. Recensement de la population 2021,

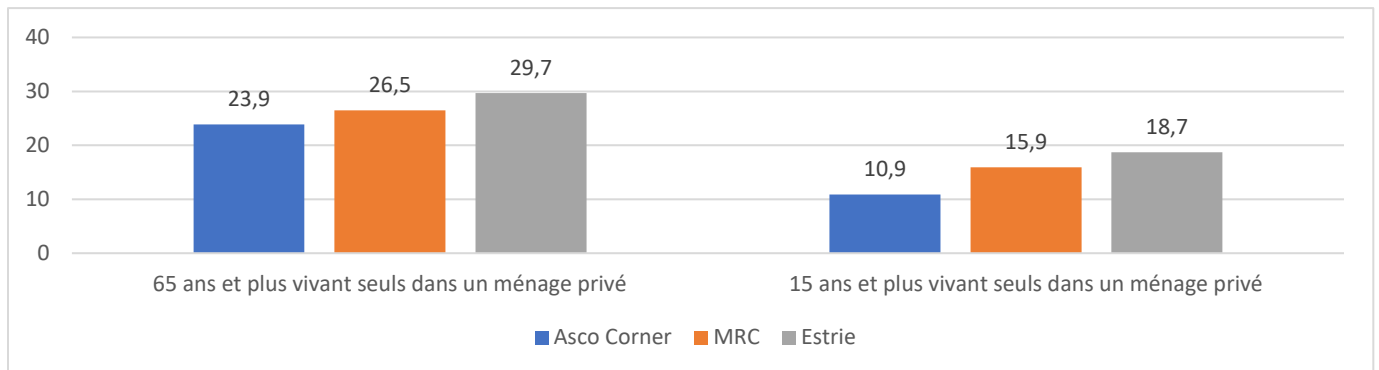
Tableau de bord statistique de la santé publique de l'Estrie, données de 2016

PORTRAIT DES AÎNÉS

- Le revenu médian de la population âgée de 65 ans et plus est de 21 386 \$.

*Isolement social*⁹

L'isolement social est défini par le fait d'avoir peu de contacts et des contacts de faible qualité avec les autres. Il est difficile de les rejoindre, d'où l'importance d'avoir des stratégies multiples.



Incapacité

- 50,8 % des 65 ans et plus résidents à Ascot Corner vivent avec une incapacité, ce taux est de 49,5% dans l'ensemble de la MRC.
- Chez les 65 ans et moins, cette proportion est de 24,6%.

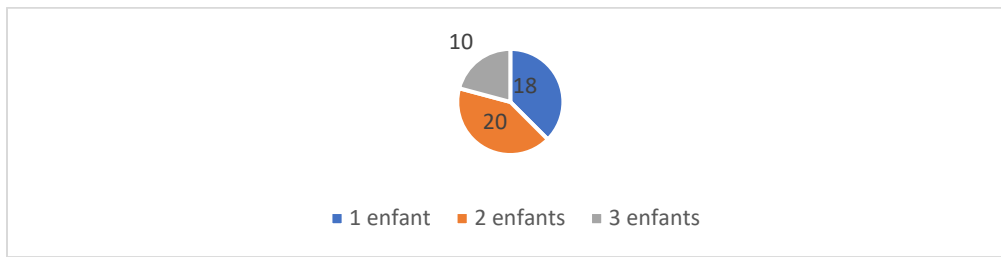
On définit l'incapacité comme étant une limitation des activités qui découle d'un état, d'une condition ou d'un problème de santé physique ou mentale de longue durée. Les personnes vivant avec des incapacités peuvent avoir besoin d'aide tant au niveau des soins que de l'adaptation de leur logement ou encore pour des travaux mineurs d'entretien.

⁹ Tableau de bord statistique de la santé publique de l'Estrie, données de 2016
Enquête de santé populationnelle réalisée par le CIUSS de l'Estrie-CHUS, données de 2018

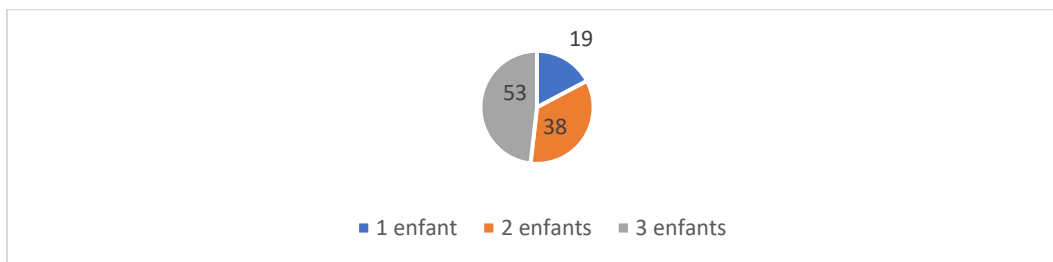
Portrait des familles¹⁰

Couples ayant au moins un enfant

- 49% des couples ont au moins un enfant.

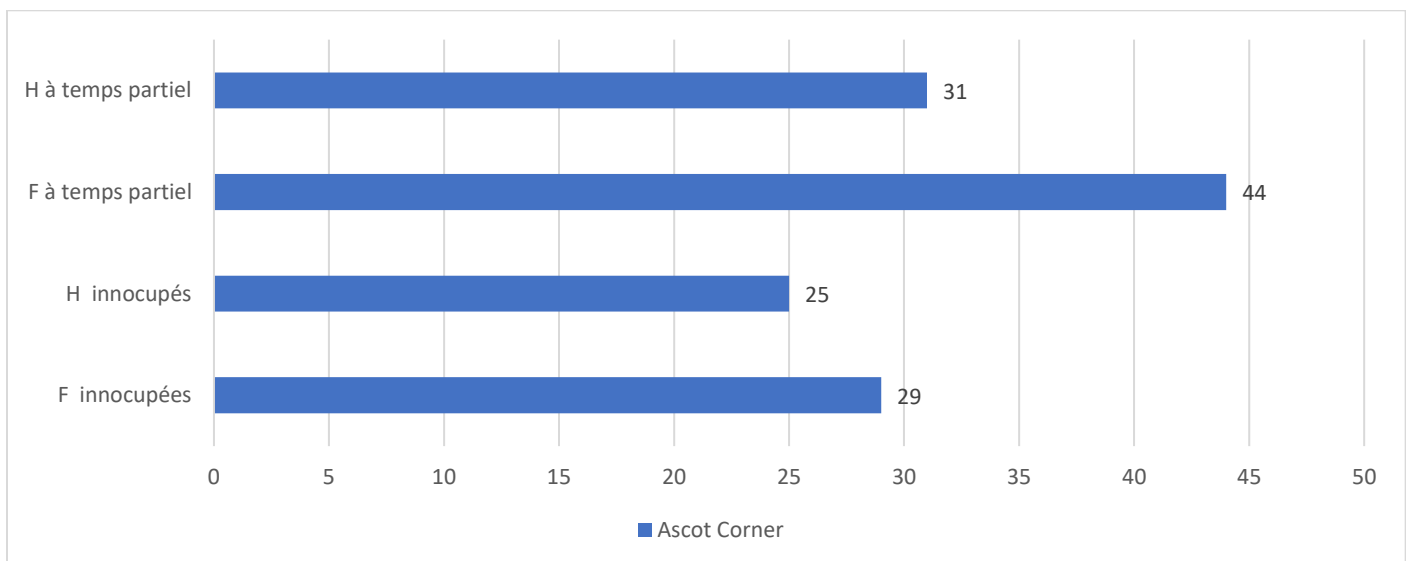


Familles monoparentales



- Sur le territoire, on retrouve 20 ménages multigénérationnels. Dans ces ménages, au moins une personne est à la fois le grand-parent d'une personne dans le ménage et le parent d'une autre personne dans le même ménage.

Emploi des 15 ans et plus (en pourcentage)¹¹



¹⁰ Statistique Canada. Recensement de la population de 2021

¹¹ Statistique Canada. Recensement de la population de 2021

La pandémie de COVID-19 a eu beaucoup d'impact sur le milieu du travail et depuis, plusieurs employeurs offrent la possibilité de travailler de la maison. Ces changements étant si récents, nous disposons de peu de données, mais nous devons porter attention à cette nouvelle réalité et nous y adapter au besoin.

On estime qu'environ 20% de la population active travaille à Ascot Corner, soit à domicile, soit pour une organisation basée dans la municipalité. Les travailleurs autonomes représenteraient 13,6% de la population active.¹²

PORTRAIT DES RESSOURCES DU MILIEU

Le service des loisirs d'Ascot Corner organise une variété d'activités de loisirs à tous les citoyens de la municipalité.

Le centre Paul-Lessard abrite le bureau de Postes Canada, la bibliothèque municipale ainsi que trois salles disponibles pour la location. On y retrouve également le bureau de la directrice des loisirs, du sport, de la culture et de la vie communautaire. Le nouvel édifice Évariste-Dubreuil, situé dans l'ancien bâtiment de la Caisse Populaire, offre aussi deux salles qui peuvent être louées ou utilisées pour des activités (ex. camp de jour).

Les quatre parcs de la municipalité, soit le parc Dubreuil, le parc Pomerleau, le parc Goddard et le Parc des bâtisseurs de la communauté, où se situe la Shed panoramique, sont équipés de multiples infrastructures qui peuvent accueillir une grande diversité d'activités récréatives.

Le journal communautaire, « Aux quatre coins », existe depuis 37 ans et est distribué à tous les foyers de la ville 10 fois par année. Il est aussi disponible sur le site Internet de la municipalité.

La municipalité utilise plusieurs moyens pour communiquer auprès de ses citoyens, tels que son site Internet, la page Facebook « Loisirs Ascot Corner », les panneaux d'affichage électroniques et les appels automatisés.

Plusieurs clubs sociaux, associations et organisations comme le club FADOQ et les Chevaliers de Colomb dynamisent la vie communautaire de la municipalité. La Corporation des loisirs organise le Salon ARTisans en novembre. De plus, elle offre différentes activités en collaboration avec la municipalité, comme la descente de rivière en kayak.

Plusieurs citoyens animent bénévolement des pages ou des groupes Facebook permettant le partage informel d'information entre résidents.

¹² Statistique Canada. Recensement de la population de 2021

Les « Parents-motivés », groupe de parents-bénévoles impliqués à l'école primaire de la Source-Vive, organisent de nombreuses activités qui animent la vie des élèves tout au long de l'année tel que la kermesse ou la journée printanière, organisées en collaboration avec la municipalité.

L'église Saint-Stanislas, de confession catholique, offre des services religieux. On retrouve sur le territoire d'Ascot Corner, deux cimetières : un catholique et un protestant.

Des services de santé et des services sociaux sont disponibles via le CIUSSS-de l'Estrie-CHUS afin de répondre aux besoins des personnes résidant dans la municipalité. On parle par exemple de services de périnatalité, de services psychosociaux pour les jeunes et adultes, de services en santé mentale, de réadaptation, de soutien à domicile pour les personnes en perte d'autonomie, de la vaccination, de soins courants, de soins médicaux, etc.

La pharmacie offre un service de collecte de prescriptions accessible 24h, ainsi que des services de livraison, d'infirmière, de vaccination, de conférences et de chroniques dans le journal.

Le Centre d'action bénévole du Haut-Saint-François, situé à Weedon, est le pivot du bénévolat dans la MRC.

Un centre de la petite enfance (CPE) et plusieurs garderies en milieu familial subventionnées ou privées sont présents sur le territoire.

L'école de la Source-Vive accueille plus de 300 élèves d'âge préscolaire et primaire (incluant une maternelle 4 ans). C'est l'une des seules écoles primaires qui fait partie du Centre de service scolaire de la Région-de-Sherbrooke (CSSRS) dans la MRC. La majorité des élèves du secondaire fréquentent les écoles publiques et privées à Sherbrooke.

L'Office régional d'habitation du Haut-Saint-François possède trois immeubles, dont l'Étoile d'or situé à Ascot Corner, qui offre 15 loyers à prix modiques pour des citoyens à revenus modestes.

Le Transport HSF circule entre Sherbrooke, Ascot Corner, East Angus et Cookshire-Eaton à l'heure de pointe du matin et du soir de même que le midi au tarif de 3,50\$ par utilisation ou de 65\$ par mois.

PLAN D'ACTION (en annexe)

Objectifs

- Développer chez les familles et les aînés de saines habitudes pour leur permettre de vivre et de vieillir en santé;
- Développer un sentiment d'appartenance à LEUR municipalité, Ascot Corner;
- Implanter un parc de logement de qualité pour favoriser la rétention des aînés, des jeunes et des familles;
- Aménager le territoire de manière à améliorer la sécurité, à encourager le transport actif et à faciliter les transports en commun;
- Offrir des infrastructures de loisirs et de vie communautaire de qualité afin que les aînés et les familles s'épanouissent dans leur milieu;
- Développer une offre de loisirs de qualité adaptée aux familles et aux aînés selon leur âge, leurs goûts et leurs intérêts.
- Intégrer les principes du développement durable dans l'ensemble des activités.

MISE EN ŒUVRE ET SUIVI DE LA POLITIQUE

Afin d'assurer le suivi et la concrétisation des actions retenues, la municipalité d'Ascot Corner nommera officiellement un comité permanent composé de trois citoyens, de la directrice des loisirs, des sports, de la culture et de la vie communautaire et d'un élu municipal responsable des questions famille et aînés. Le comité de la famille et des aînés d'Ascot Corner deviendra donc l'instance-conseil qui veillera au suivi du plan d'action de la politique, à sa diffusion dans le milieu et à faire des recommandations au conseil municipal. Conçu sur un échéancier de trois ans, le plan d'action sera évolutif. Le comité se rencontrera semestriellement, soit en février et en septembre. Enfin, la municipalité transmettra à la population un bilan annuel des réalisations découlant de la Politique Municipalité amie des aînés (MADA) et des familles.

RÉFÉRENCES

Statistique Canada. 2022. (tableau). *Profil du recensement*, Recensement de la population de 2021, produit n° 98-316-X2021001 au catalogue de Statistique Canada. Ottawa. Diffusé le 15 décembre 2022.

<https://www12.statcan.gc.ca/census-recensement/2021/dp-pd/prof/index.cfm?Lang=F> (site consulté le 12 janvier 2023).

Enquête de santé populationnelle réalisée par le CIUSS de l'Estrie-CHUS, données de 2018

Tableau de bord statistique de la santé publique de l'Estrie, données de 2016

* À noter que les données, issues de différentes instances, peuvent différer.